

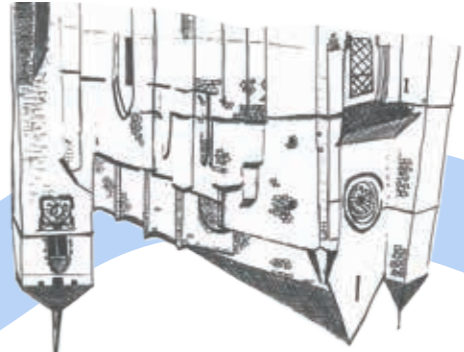
- | | | | |
|----|---------------------------------------|----|--|
| 1 | Église Saint-Étienne | 15 | Maison de Mézières |
| 2 | Grenier Bernois, arsenal puis caserne | 16 | Maison de Denezy |
| 3 | Maison Loys de Villardin | 17 | Maison de Rochefort |
| 4 | Maison Bize, puis cure | 18 | Fontaine de Moïse |
| 5 | Maison Clavel | 19 | Château de Carrouge |
| 6 | Hôtel-de-ville | 20 | Maison Perrier |
| 7 | Stèle | 21 | Quartier du Bourg |
| 8 | Maison Burnand | 22 | Hôtel du Pont |
| 9 | Maison Tacheron | 23 | Maison Delacour, puis hôpital bourgeoisial |
| 10 | Grenette | 24 | Maison neuve du Pont |
| 11 | Fontaine de la Justice | 25 | Ancienne maison de ville |
| 12 | Donjon du château seigneurial | 26 | Maison Wagnières |
| 13 | Maison des États de Vaud | 27 | Maison de Forel |
| 14 | Maison bernoise | 28 | Ancien stand de tir |





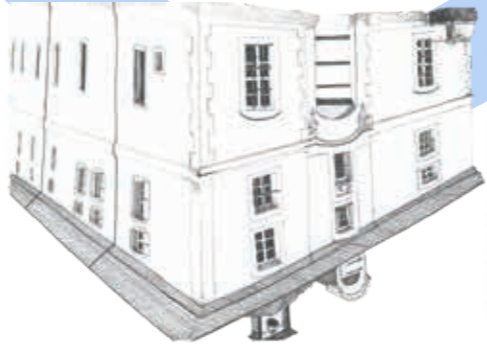
1 Eglise Saint-Etienne

Plus grande église vaudoise après la cathédrale de Lausanne, Saint-Etienne a été construite de 1281 à 1333, abritant des stalles du 16e siècle. Son clocher fortifié, avec des créneaux, a servi de porte de ville. Elle possède également le plus vieux orgue du canton.



2 Grenier bernois, caserne

Construit en 1774, le Grenier bernois pouvait contenir les récoltes céréalières du Pays de Vaud. À cette fonction s'est ajoutée celle de douane. Au 19e siècle, il a été transformé en arsenal par le Canton de Vaud puis en caserne.



4 Maison Bize

Demeure du notaire Bize, lié aux seigneurs de Villaridin, qui habitait au son en 1772 pour y habiter dans les étages et tenir un cabaret au rez. Sur sa façade ont été sculptés des reliefs colorés-représentant les 4 saisons sous les traits de quatre personnes-personnages avançant en âge.



5 Maison Clavel

Jean-Pierre Clavel a construit sa maison en 1772 pour y habiter dans les étages et tenir un cabaret au rez. Sur sa façade ont été sculptés des reliefs colorés-représentant les 4 saisons sous les traits de quatre personnes-personnages avançant en âge.



caves du 14e siècle servaient de commerces ou débits de vin.

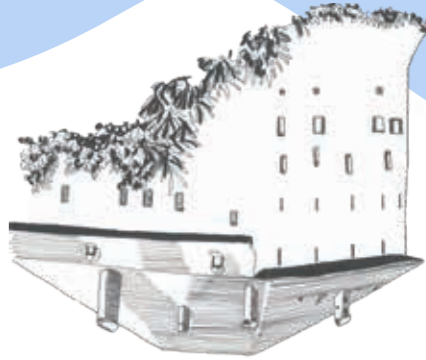
14 Maison dite bernoise

Demeure seigneuriale de la famille de Cerjat, reconstruite en 1646 avec une nouvelle façade et surélévation.



Elle doit son nom à son avant-toit, en réalité typiquement genevois, qui abritait des bancs de marché. Ses

15 Maison de Mézières



Au 16e siècle, l'édifice a appartenu à la famille d'Estavayer, coseigneurs de Mézières. Il a été transformé en grenier en 1711, est devenu prison du district en 1818 et finalement un théâtre et centre culturel depuis 1979. Il a accueilli le dernier exécuté du canton, Héli Freymond.

17 Musée du Vieux-Moudon

La Maison de Rochefort a appartenu aux nobles de Cerjat. La demeure est passée entre plusieurs mains et a connu plusieurs fonctions: brasserie, manufacture de tabac, etc. Sa tour d'escalier de 1595 porte l'horloge qui se trouvait sur le clocher de Notre-Dame, église démolie en 1730.



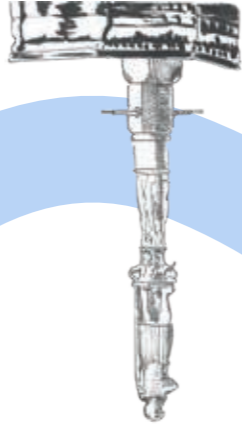
13 Maison dite des Etats de Vaud

Le nom de cette maison bourgeoise à arcades viendrait de la tradition selon laquelle elle aurait accueilli des réunions officielles. Si rien ne l'a prouvé, elle était toutefois importante en raison de sa position aux portes du château seigneurial et en face de la Cour de justice.



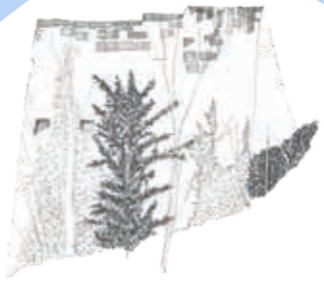
18 Fontaine de Moïse

Sculptée en 1559, la statue de Moïse a été réalisée par le même artiste que la statue de la Justice. Le choix de Moïse viendrait de la présence de l'ancienne église Notre-Dame à l'emplacement se trouve à proximité. Cette statue se trouve dans le bâtiment en pierre-anciennes fondations de la ville.



12 Donjon du Château seigneurial

Faisant deux fois sa taille actuelle, le donjon – aussi appelé Tour - renfermait le logis seigneurial, ainsi que des prisons. La porte d'entrée se situait à 10m du sol. Après avoir traversé un pont-levis, il était possible de gravir un escalier en colimaçon pour atteindre l'entrée.



20 Maison Perrier

Avec sa façade colorée et ses fenêtres sculptées, cette maison est tout à fait pittoresque. Elle appartient au maçon Perrier au 16e siècle, qui a gravé son nom sur la façade. Dans le bâtiment voisin (n°2) logeait à la même époque le bourreau du Pays de Vaud.



Sculptée par Laurent Perroud en 1559, la Statue de la Justice décore la fontaine depuis 1963. Au pied de la Justice ont été placés le sultan, le pape, l'empereur et le roi. Sa jumelle, située à la place de la Palud à Lausanne, a été sculptée par le fils de l'artiste.

21 Le Bourr

Premier agrandissement de la ville taillées dans les falaises de molasse. La rue du Château. Les caves étaient tisons, tandis que les nobles habitaient médievale, ce quartier abritait les artisans, tandis que les nobles habitaient



10 Grenette

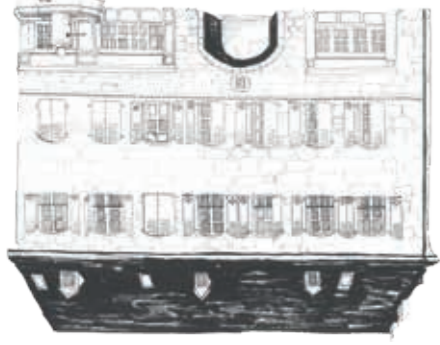
Construite en 1861, cette halle couverte a accueilli le marché au grain et un abattoir déversant ses déchets dans la Mérine voisine. Les boucharies ont été converties au 20e siècle en bibliothèque communale. Il s'agit d'une des rares grenettes conservées dans le canton de Vaud.

6 Hôtel-de-ville

L'Hôtel-de-ville a été construit dès 1837, à la place d'anciennes boucharies. La construction de ce bâtiment aux façades néo-classiques (symétrie, succession d'arcades, etc.) a fait partie de la rectification du tracé des rues Mauborget et Grenade.



23 Maison Delacour, hôpital



Demeure de notaires au 16e siècle, l'édifice a été aménagé dès 1737 en hôpital pour les pauvres. Sous son avant-toit ont été peintes les armoiries des bourgeois ayant contribué à cette transformation. Dès 1827, la maison a été utilisée comme école pour jeunes filles.

Infos pratiques

Grand-Rue 27
1510 Moudon
+41 21 905 88 66
office.tourisme@moudon.ch
www.moudon-tourisme.ch



MOUDON
RÉGION
TOURISME